

## Заключение

Действующий и планируемый к реконструкции (углублению) полигон ТКО (ТБО) расположен в 1,5 км на юго-восток от поселка Полотняный Завод в Дзержинском районе Калужской области (см. приложение). Полигон эксплуатировался с 2001 года предприятием ОАО "Полотнянозаводское карьероуправление", на основании проекта и лицензии, действие которой закончилось 27.08.2015 г. Согласно проекту осуществлялась утилизация местных бытовых отходов траншейным способом с ограниченным годовым лимитом на площади 3,2 га (200 м x 160 м) в границах участка с кадастровым номером 40:04:232201:14.

В 2017 году право на эксплуатацию данного полигона получило предприятие ООО "КЗПАТ" без разработанного нового проекта, прошедшего экологическую экспертизу. До получения положительного заключения Государственной экологической экспертизы на проект, эксплуатация полигона ТБО не допускается. Однако полигон фактически эксплуатируется.

В настоящее время проект на реконструкцию полигона ТКО (ТБО) находится на рассмотрении Государственной экологической экспертизы.

В соответствии с проектом обустройство планируемого к реконструкции (углублению) полигона ТКО (ТБО) и его эксплуатация будет производиться в отработанном рекультивированном карьере ОАО "Полотнянозаводское карьероуправление".

Участок полигона имеет неровную поверхность, западная и восточная часть которого имеют уклон с максимальным понижением к площади вскрытых известняков алексинского водоносного горизонта, в пределах которой создаётся реальная опасность загрязнения подземных вод алексинского водоносного горизонта.

Согласно проектной документации "Реконструкция полигона ТКО на земельном участке с номером 40:04:232301:14, расположенном в районе поселка Полотняный Завод Дзержинского района Калужской области" обустройство и эксплуатация полигона ТБО (ТКО) будет производиться котлованным способом с коэффициентом уплотнения равным 6 (шести) в соответствии с требованиями нормативных документов.

Проектом при обустройстве полигона в отработанном рекультивированном карьере предусматривается выемка техногенных отложений на глубину 8,5 метров для отходов и 12 метров под послойно утрамбованный грунт для основания полигона в техногенном отвале, состоящем из вскрышных пород, пород отходов от переработки известняков, которые использовались для рекультивации карьера, а так же твёрдых бытовых отходов, для создания котлована на месте ранее действующего полигона.

Однако совершенно не учтено, что полигон обустроивается в отработанном



карьере, разработка которого велась до глубины залегания обводненных известняков алексинского водоносного горизонта. На отдельных участках карьера подземные воды были вскрыты, о чём свидетельствуют озера в днище нерекультивированной части карьера. В настоящее время по периметру карьера из вскрытого алексинского водоносного горизонта вода поступает в выработанное пространство и насыщает породы рекультивированных отвалов.

В северной части карьерного поля, ближе к границе пос. Полотняный Завод, подземные воды алексинского горизонта взаимосвязаны с поверхностными водами рек Суходрев и Шаня, (абсолютные отметки алексинского водоносного горизонта совпадают с отметками зеркала поверхности водных объектов), являющихся естественными источниками питания подземных вод в половодье, а в межень питающихся за счёт подземных вод (см. приложение).

Кроме того, при отработке известняков веневского, михайловского и частично алексинского горизонтов, были нарушены гидрогеологические условия, так как при добыче известняков, были извлечены водоупорные отложения (глины), служившие естественной защитой от проникновения загрязнения в алексинский и упинский водоносные горизонты.

При попадании фильтрата, а также смывов загрязненных вод с поверхности полигона дождевыми и тальными водами загрязненные воды могут попадать в незащищённый алексинский водоносный горизонт и в упинский через литологические окна.

В данном районе источниками централизованного хозяйственно-питьевого водоснабжения населения п.п. Товарково, Полотняный Завод, Жилетово и др. являются алексинский и упинский водоносные горизонты. Весьма вероятно загрязнение подземных вод этих водоносных горизонтов при эксплуатации полигона ТКО (ТБО).

Для карбонатных отложений алексинско-тарусского комплекса в районе как проектируемого полигона ТКО, так и в пределах всего Дзержинского района характерно развитие карстовых процессов, которые в районе расположения полигона могут служить проводниками попадания загрязнения в водоносные горизонты, использующиеся для водоснабжения населения.

При данных обстоятельствах эксплуатация полигона ТБО даже в соответствии с нормативными требованиями не может гарантировать соблюдения санитарно-эпидемиологической безопасности населения.

Директор ОСП ТЦ «Калуга-Геомониторинг»



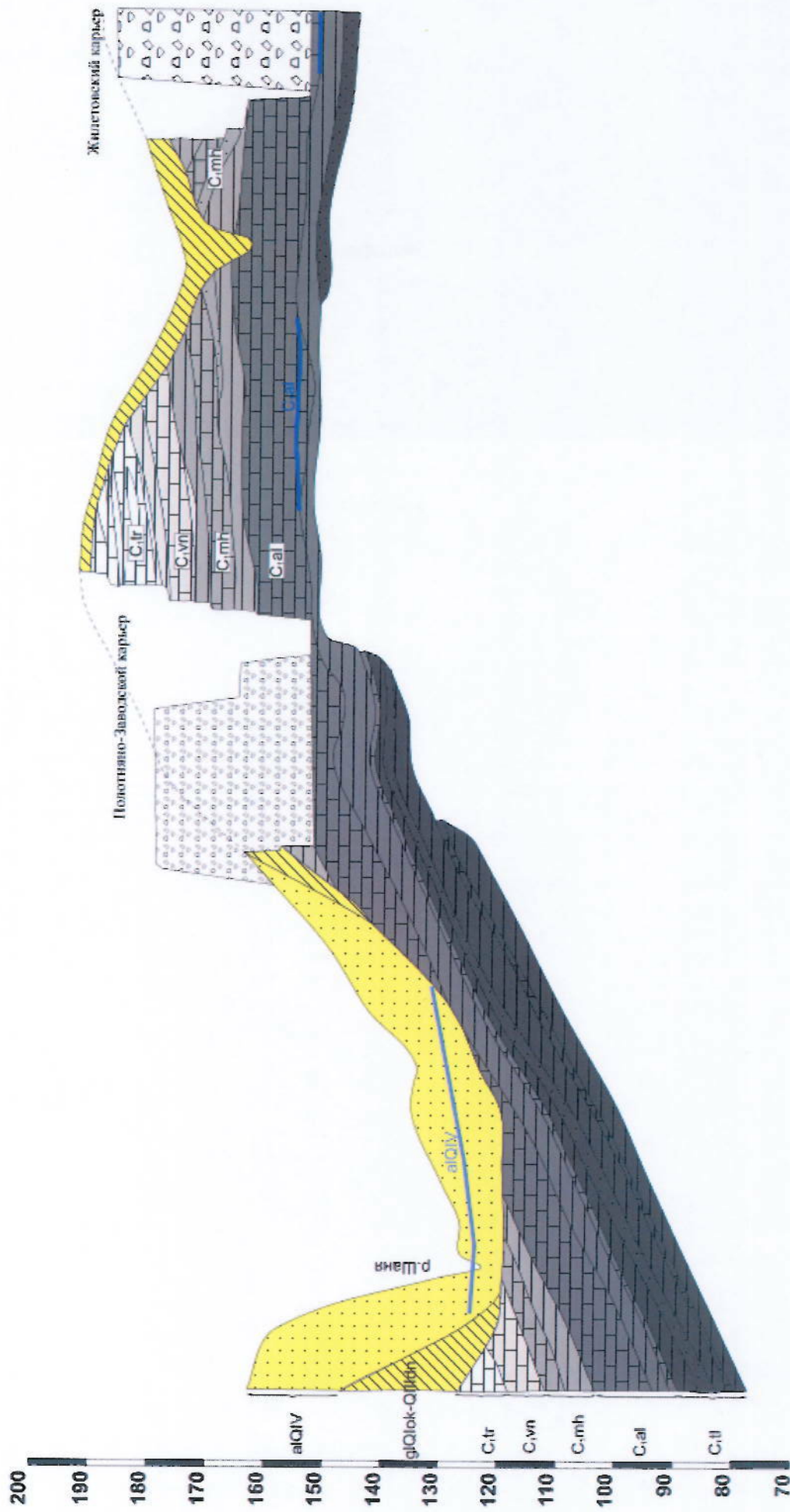
О.В.Заверткина



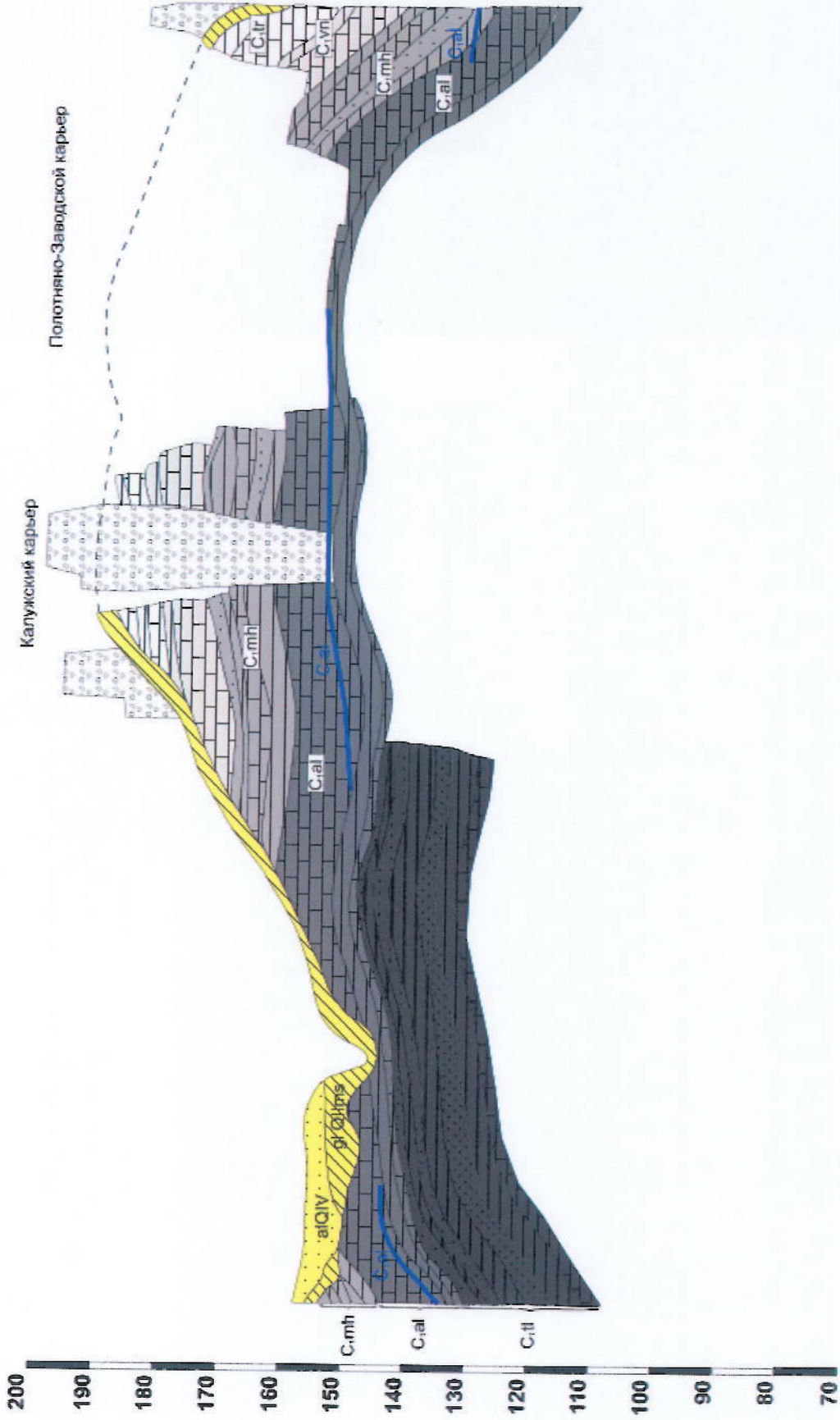




# Разрез I - I



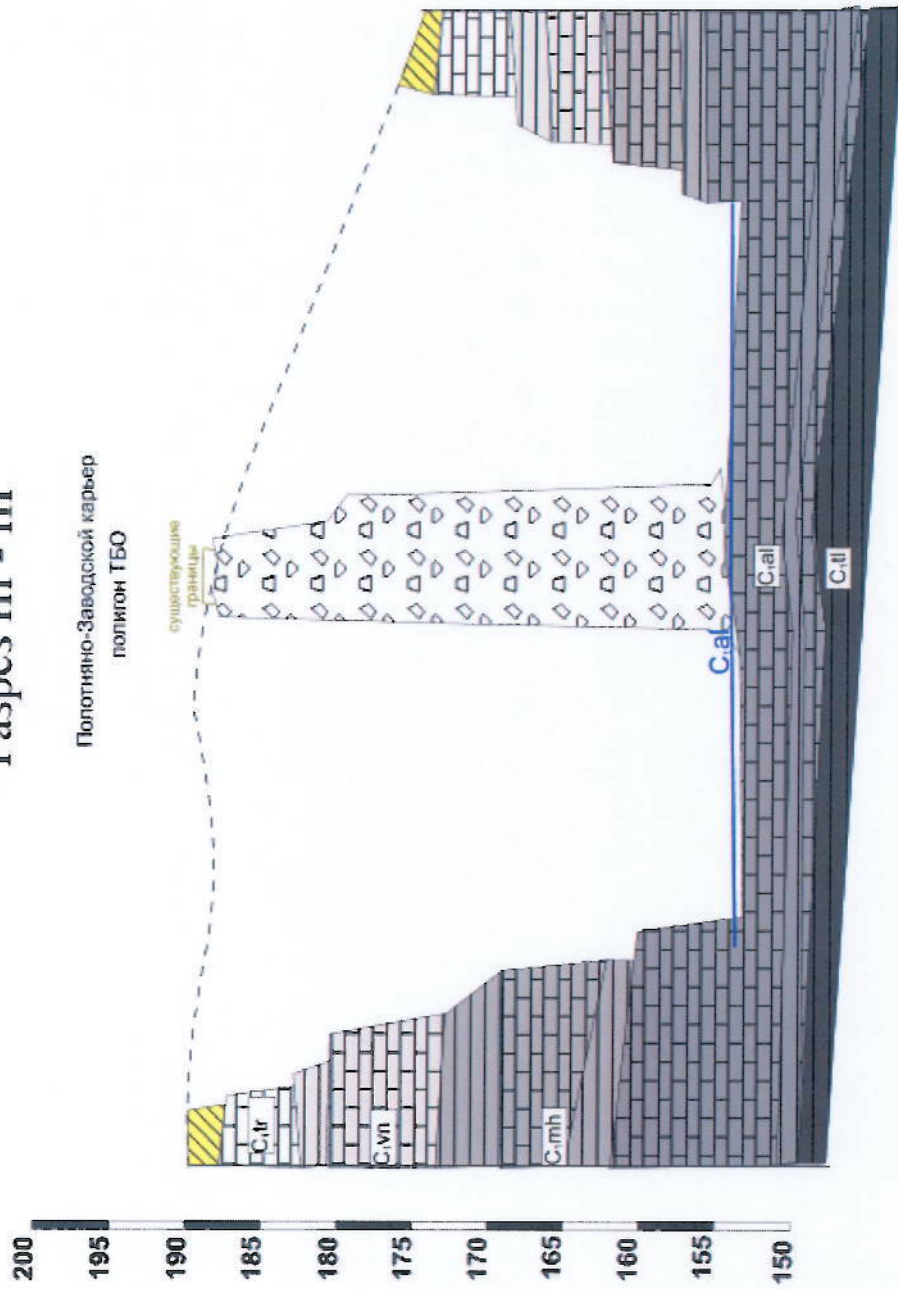
# Разрез II - II



Условные обозначения к разрезам

## Разрез III - III

Полотняно-Заводской карьер  
полигон ТБО



Стратиграфические подразделения:

Q	Четвертичный горизонт
C, tr	Тарусский горизонт
C, vn	Венёвский горизонт
C, mh	Михайловский горизонт
C, al	Алексинский горизонт
C, II	Тулльский горизонт

Границы стратиграфических горизонтов

Литология

Песок

Суглинок

Глина

Известняк

Техногенные образования

Уровень подземных вод

alQIV четвертичного горизонта

C, al алексинского горизонта